

Аналитическая справка
по результатам мониторинга освоения программы воспитанниками
Костюничевой Розы Ринатовны вмежаттестационный период

Мониторинг достижения детьми планируемых результатов освоения образовательной программы в 2020 - 2024 учебном году проводился дважды ежегодно, с целью определения степени освоения детьми образовательной программы и влияния образовательного процесса, организуемого в МБДОУ на развитие детей. Данные о результатах мониторинга отражались в специальной карте развития ребенка. В процессе мониторинга выделяются физические, интеллектуальные и личностные качества ребенка. Достижения детей оценивались путем бесед, наблюдений, создания педагогических ситуаций, анализа работ продуктивной деятельности, организации игровой деятельности и специальных диагностических материалов. Данные о результатах мониторинга заносятся в таблицу. Мониторинг образовательного процесса, содержит пять образовательных областей:

- «Речевое развитие»,
- «Познавательное развитие»,
- «Социально-коммуникативное развитие»,
- «Художественно-эстетическое развитие»,
- «Физическое развитие».

Мониторинг образовательного процесса осуществляется через педагогические наблюдения воспитателем на основе отслеживания результатов освоения образовательной программы воспитанниками на основе наблюдения и анализа деятельности всех видов работ. Периодичность мониторинга позволяет воспитателю оценить динамику достижения детей.

Периодичность и сроки проведения мониторинга: 2 раза в год.

По результатам мониторинга за 2020 - 2024 учебный год определены следующие количественные и процентные соотношения:

Области образовательной программы	За межаттестационный период с 2020-2023								
	2020-2021			2021-2022			2022-2023		
	В	С	Н	В	С	Н	В	С	Н
«Речевое развитие»	55 %	29 %	16 %	70 %	19 %	11 %	90 %	10 %	0 %
«Познавательное развитие»	60 %	20 %	20 %	70 %	20 %	10 %	85 %	15 %	0 %
«Социально-коммуникативное развитие»	59 %	25 %	16 %	70 %	25 %	5 %	85 %	15 %	0 %
«Художественно-эстетическое развитие»	50 %	35 %	15 %	70 %	20 %	10 %	85 %	15 %	0 %
«Физическое развитие»	70 %	20 %	10 %	80 %	10 %	10 %	95 %	5 %	0 %

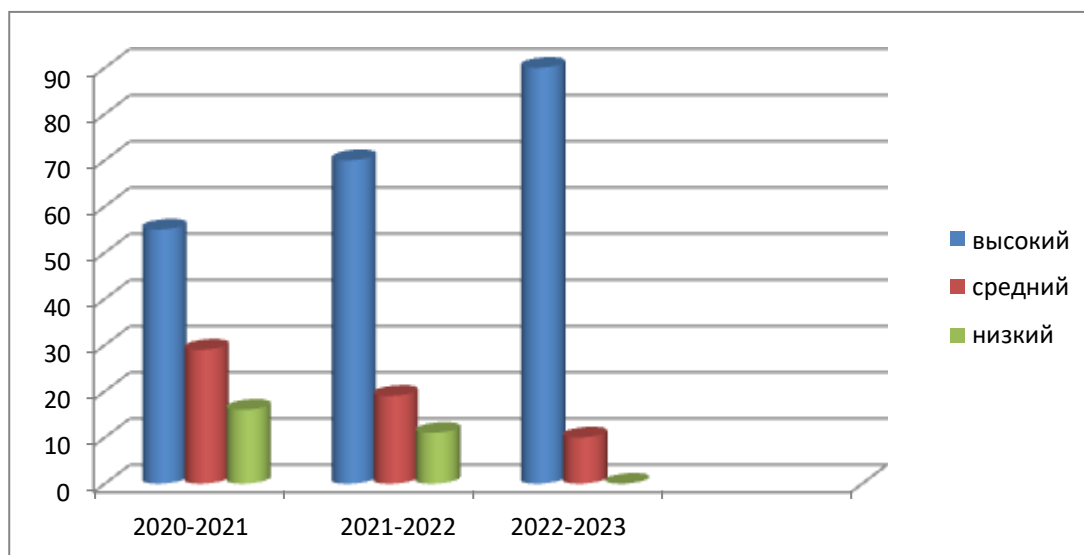
Сравнительный анализ показал получение данных по каждой образовательной области образовательной программы:

1. «Речевое развитие»

Большое значение в детском саду играет речевое развитие ребенка. Это общение между взрослыми и со своими сверстниками. На речевое развитие влияет общение воспитателя и воспитанника на занятиях, в режимных моментах, индивидуальные занятия с ребенком по развитию речи. Начиная с прихода в детский сад, и уходя из него, идет речевая деятельность детей. Анализ освоения детьми программного материала по образовательной области «Речевое развитие», показал, что у воспитанников расширились знания об окружающем мире, сформировалась связная речь. В целом уровень речевого развития детей стабилен, что подтверждают результаты педагогической диагностики. Дети достаточно хорошо владеют устной речью, могут выражать свои мысли и желания, проявляют предпосылки грамотности, легко выделяют звуки в словах. На протяжении всего периода воспитатель знакомила воспитанников с детской литературой. Воспитанники активно участвуют в конкурсах чтецов и занимают призовые места: внутрисадиловском конкурсе чтецов «Любимой мамочке», в городском

конкурсе чтецов среди младших групп «Зимушка Зима»; в городском конкурсе чтецов среди детей ДОО.

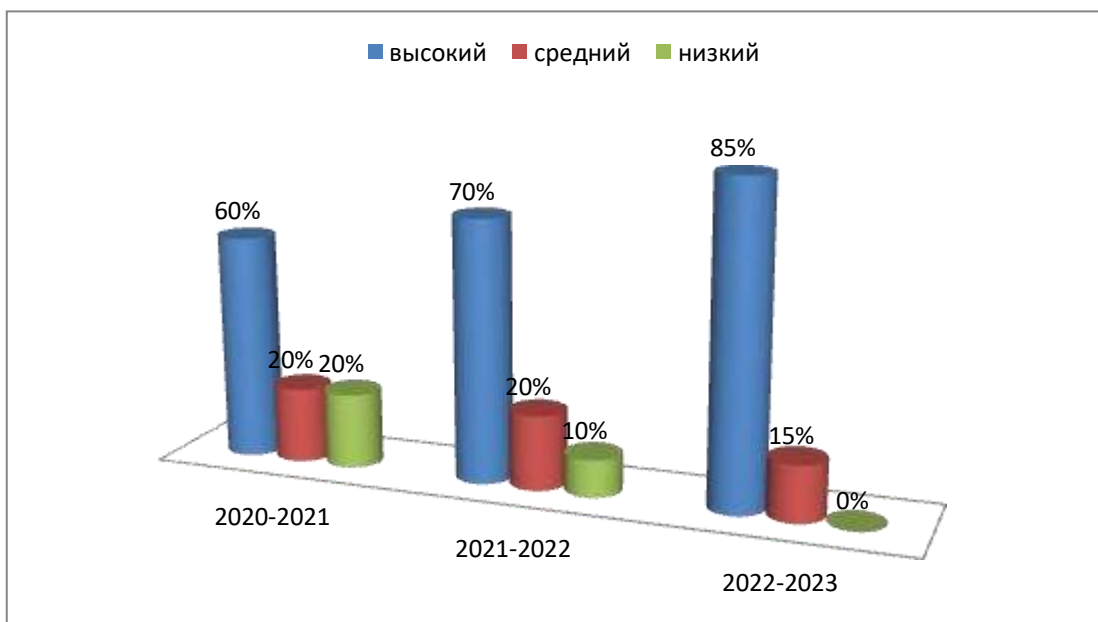
2020-2021			2021-2022			2022-2023		
В	С	Н	В	С	Н	В	С	Н
						1		
55%	29%	16%	70%	19%	11 %	90%	10 %	0%



2. «Познавательное развитие»

А также высокие показатели отмечаются в освоении воспитанниками образовательной области «Познавательное развитие». Дети отражают окружающую действительность в разных видах деятельности и, прежде всего в игре. Сформировались познавательные действия, развитие воображения и творческой активности; воспитанники могут формировать первичные представления о себе, других людях, объектах окружающего мира, о свойствах и отношениях объектов окружающего мира (форме, цвете, размере, материале, количестве, пространстве и времени, движении и покое, причинах и следствиях и др.). Уделялось внимание ознакомлению с природным окружением (комнатные растения, сезонные изменения), математических представлений (ориентировка в пространстве и во времени) с предметным и социальным миром, сенсорных эталонов.

2020-2021			2021-2022			2022-2023		
В	С	Н	В	С	Н	В	С	Н
60%	20 %	20%	70%	20 %	10 %	85%	15%	0%

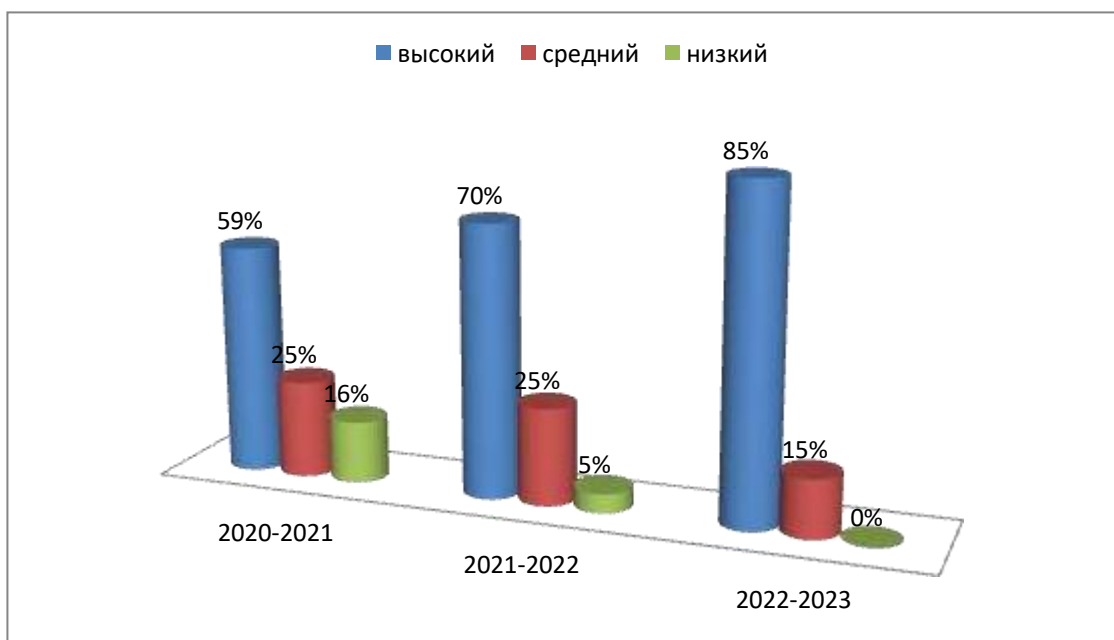


3. «Социально-коммуникативное развитие»

Показатели образовательной области «Социально-коммуникативное развитие» демонстрируют положительную динамику освоения образовательной программы. Дети без напоминания употребляют слова приветствия, благодарности, просьбы, извинения; демонстрируют желание помочь друг другу и младшим детям. У детей развита способность договариваться, сопереживать неудачи и радоваться за успехи других – это все проявляется в поведении воспитанников. Дети выражают и отстаивают свою позицию по разным вопросам, они сотрудничают друг с другом, выполняют лидерские, так и исполнительные функции в совместной деятельности. Сформировались навыки организованного поведения в детском саду, дома, на улице. А также, элементарные представления о том, что хорошо и что плохо, основ безопасного поведения в быту, и в природе. Педагог пользуется информационно-коммуникативной технологией на хорошем уровне.

Социально-коммуникативное развитие прослеживается воспитателем в каждодневной работе с воспитанниками. Социальной адаптации к обществу воспитанники учатся на отдельных примерах, такие как походы и экскурсии в природу «Почему листья падают осенью?», «Когда замерзает река», праздники «Международный женский день», «День рождения» и т.д. Дети учатся быть активными, общительными и имеют представление об обществе, в котором они должны жить.

2020-2021			2021-2022			2022-2023		
В	С	Н	В	С	Н	В	С	Н
59%	25 %	16%	70%	25%	5 %	85%	15%	0%



4. «Художественно эстетическое развитие»

Анализ показал, что образовательная область «Художественно эстетическое развитие» освоена на высоком уровне. У детей сформирован интерес к эстетической стороне окружающей действительности, удовлетворены их потребности в самовыражении через развитие продуктивной деятельности (рисование, лепка, аппликация). Педагог развивал у воспитанников становление эстетического отношения ко всему окружающему миру; формирование элементарных представлений о видах искусства; восприятие музыки, художественной литературы, фольклора; стимулирование сопереживания персонажам художественных произведений; реализацию самостоятельной творческой деятельности детей в взаимодействии со специалистами детского сада (изобразительной, конструктивно-модельной, музыкальной и др.).

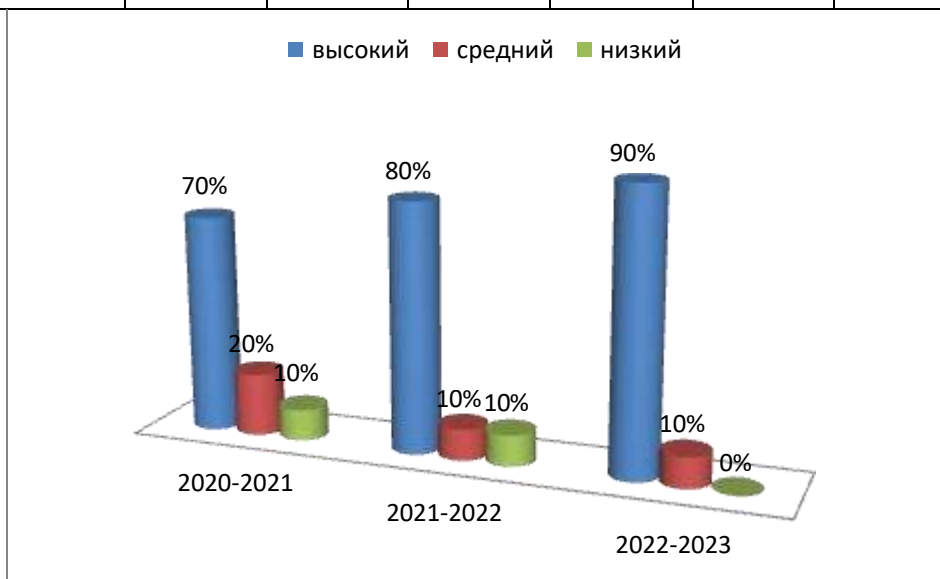
2020-2021			2021-2022			2022-2023		
В	С	Н	В	С	Н	В	С	Н
50 %	35%	15%	70%	20 %	10 %	85%	15%	0 %



5. «Физическое развитие»

По итогам оценки усвоения материала по образовательной области «Физическое развитие» дети показали положительный результат освоения программного материала. Анализ данных позволил сделать вывод о том, что у большинства детей сформированы основные физические качества и потребность в двигательной активности. Работа велась в взаимодействии с медсестрой детского сада, физкультурным руководителем и инструктором по плаванию. Дети самостоятельно выполняют доступные возрасту гигиенические процедуры, закаливающие процедуры, соблюдают элементарные правила здорового образа жизни, соблюдают правила поведения на улице и в общественных местах.

2020-2021			2021-2022			2022-2023		
В	С	Н	В	С	Н	В	С	Н
70%	20%	10%	80 %	10 %	10 %	90 %	10 %	0 %



Вывод: Из результатов диагностики видно, что усвоение ООП в группе осуществляется достаточно равномерно. Отмечена положительная динамика развития детей в период с 2020 – 2024 года. Сравнительный анализ результатов мониторинга показывает рост усвоения детьми программного материала